

Organizační postup

- 1. schůze regionální PS

- všeobecné informativní jednání
- mapování a vyhodnocení typů stanovišť/druhů
- vytvoření návrhu opatření
-

- 2. schůze regionální PS

- odsouhlasení návrhu opatření v regionální PS
- představení návrhu opatření uživatelům (jednání s uživateli)
- individuální pohovory/ dohoda s uživateli o plánech na konkrétní lokalitě
- návrh plánu péče pro lokalitu SCI (odsouhlasené plány a podmínky)

- 3. schůze regionální PS

- odsouhlasení plánu péče v regionální PS
- závěrečná redakce a vytvoření finální verze k podpisu

1. rok

2. rok

Péče o lokality: odborná koncepce a realizace

Využívání ploch probíhá dosud převážně v podobě, která je slučitelná s ochranou přírody.

Plán péče o naturovou lokalitu **oceňuje dosavadní práci** a podtrhuje nutnost v jejím pokračování.

Pokračování péče má být zajištěno prostřednictvím dotací, tzn.:

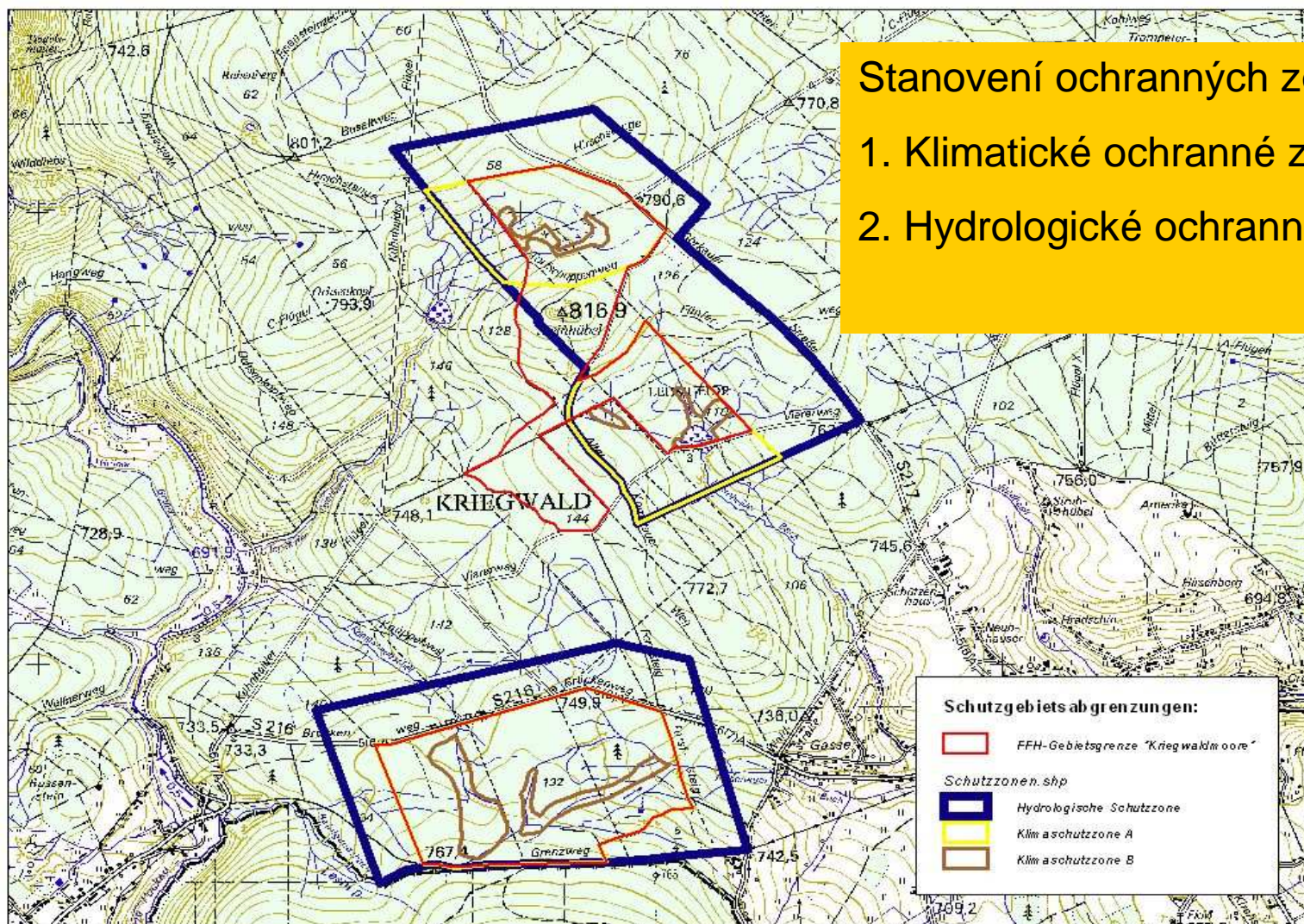
- přizpůsobení dotačních předpisů
- prioritizace útvarem, který poskytuje dotace
- Kontaktování hospodářů

To předpokládá, že odborné instituce budou mít přehled o praktických opářeních v území. Dosud pro to chybí odpovídající dokumentace, její vytvoření je ale v plánu (**SUNa2000**)

Pro jednotlivé plochy se zjišťují **nové potřeby péče**.

Realizace předpokládá poradenství, poskytované uživatelům. Pro tento účel mají být uzavírány **smlouvy s poradci** (ve státní správě ochrany přírody nejsou vlastní kapacity).

Plány péče o naturové lokality – základ pro opatření



Stanovení ochranných zón

1. Klimatické ochranné zóny

2. Hydrologické ochranné zóny

Pravidelně se vyskytující konflikty

- rozdílné názory na upuštění od hnojení a vápnění (dosud existují převážně interně uvnitř úřadů a institucí)
- rozdílné názory na rozsah ponechávání podílu mrtvého dřeva či jeho rozšiřování a na biotopové stromy
- rozdílné názory na metody revitalizace degradovaných rašelinných stanovišť (převážně interně uvnitř úřadů, neboť jde zpravidla o státní lesy)
- v některých případech odmítání kosení ve prospěch pastvy
- žádné ohledy při obnovování vodohospodářských zařízení, díky tomu žádné podstatné zlepšení průchodnosti vodních toků

+ Plány péče o naturové lokality -

- vzájemné odsouhlasení s „postiženými“ institucemi (regionální PS)
 - včasné informování uživatelů pozemků
 - integrování uživatelů pozemků (podle volby i vlastníků)
 - zjištění funkčních struktur dotazováním
 - kompletní výčet možností realizace a přetrvávajících konfliktů
- = **plány péče o naturové lokality jsou vysoce orientovány na realizaci**
- chybějící koncepce systematického naplňování
 - dotační programy nejsou vhodně nastaveny pro plnění odborných ochrannářských požadavků
 - kapacita ochrany přírody nestačí k trvalému udržování kontaktů s uživateli pozemků
 - kvalifikovaný personál, intenzívně se zabývající směrnicí o stanovištích, pracuje na časově omezené smlouvy a ve střednědobém výhledu nebudou k dispozici
 - správní reforma v Sasku zhoršuje odborné i organizační požadavky
- = **správní struktura není orientovaná na realizaci**

Pracovní okruh - plánování třetích osob: služba v rámci screeningu/hodnocení vlivů na lokality SCI

Podle vzorových textů pro výstavbu komunikací si musí plánovači opatřit následující podklady, relevantní pro daný plán

		skutečná doba zpracování
Základní data o bezprostředně dotčeném území Natury 2000, které má vztah k posuzované lokalitě projektu	Standardní datové formuláře Plány péče o lokality SCI (analogové, digitální; GISové údaje)	1-3 dny
Existující výzkumy typů stanovišť a druhů z přílohy II + druhů ze směrnice o ptácích	Odborné plánování/data-banka (analogová, digitální)	1-3 týdny
Jiné plány + projekty, u nichž mohou nastat kumulativní účinky	Dokumentace plánů a Projektů v lokalitách SCI	???

U pozdějšího postupu: využití souboru opatření z plánů péče o lokality SCI pro nezbytná kompenzační opatření

Cíl: žádná zdržení díky směrnici o stanovištích

Pracovní okruh – práce s veřejností

Jednání s veřejností v rámci přípravy plánů péče o lokality SCI

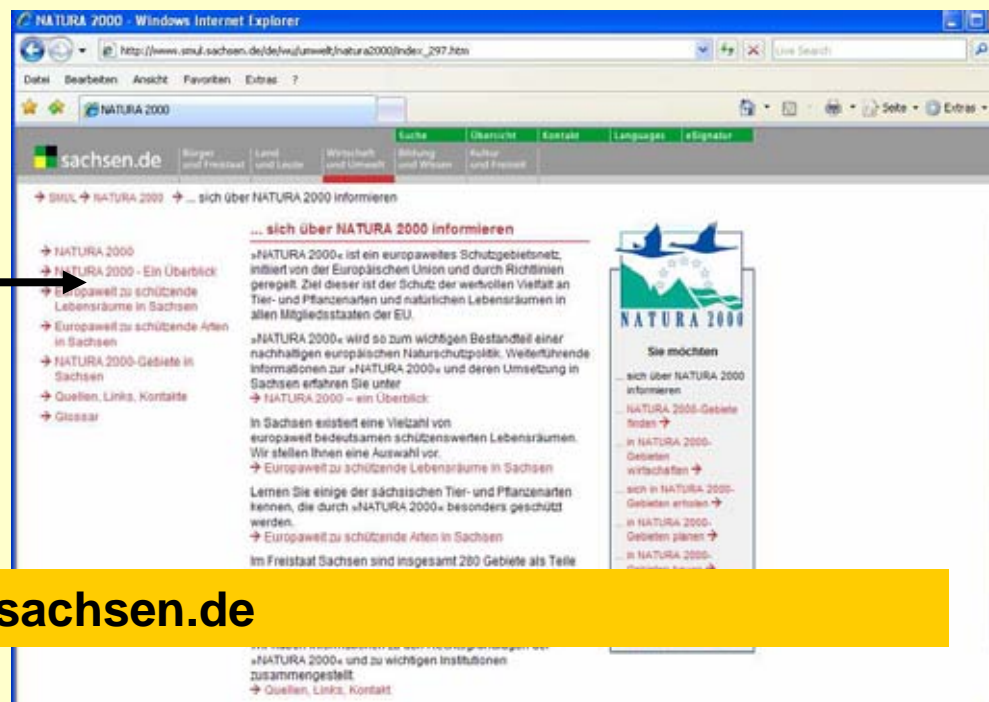
4-6 jednání za rok

Články v tisku

4-6 článků v tisku za rok

Spolupráce na akcích dalšího vzdělávání

Internet



www.smul.sachsen.de

Iniciace projektů



Kofinancování projektů cestou:

Life+

Cíl 3

tzv. velké ochranné projekty

Plánované projekty:

- velký ochranný projekt na revitalizaci krušnohorských rašelinišť
- přeshraniční projekt na revitalizaci rašelinišť u Hory sv. Šebestiána a vytištění rukopisu

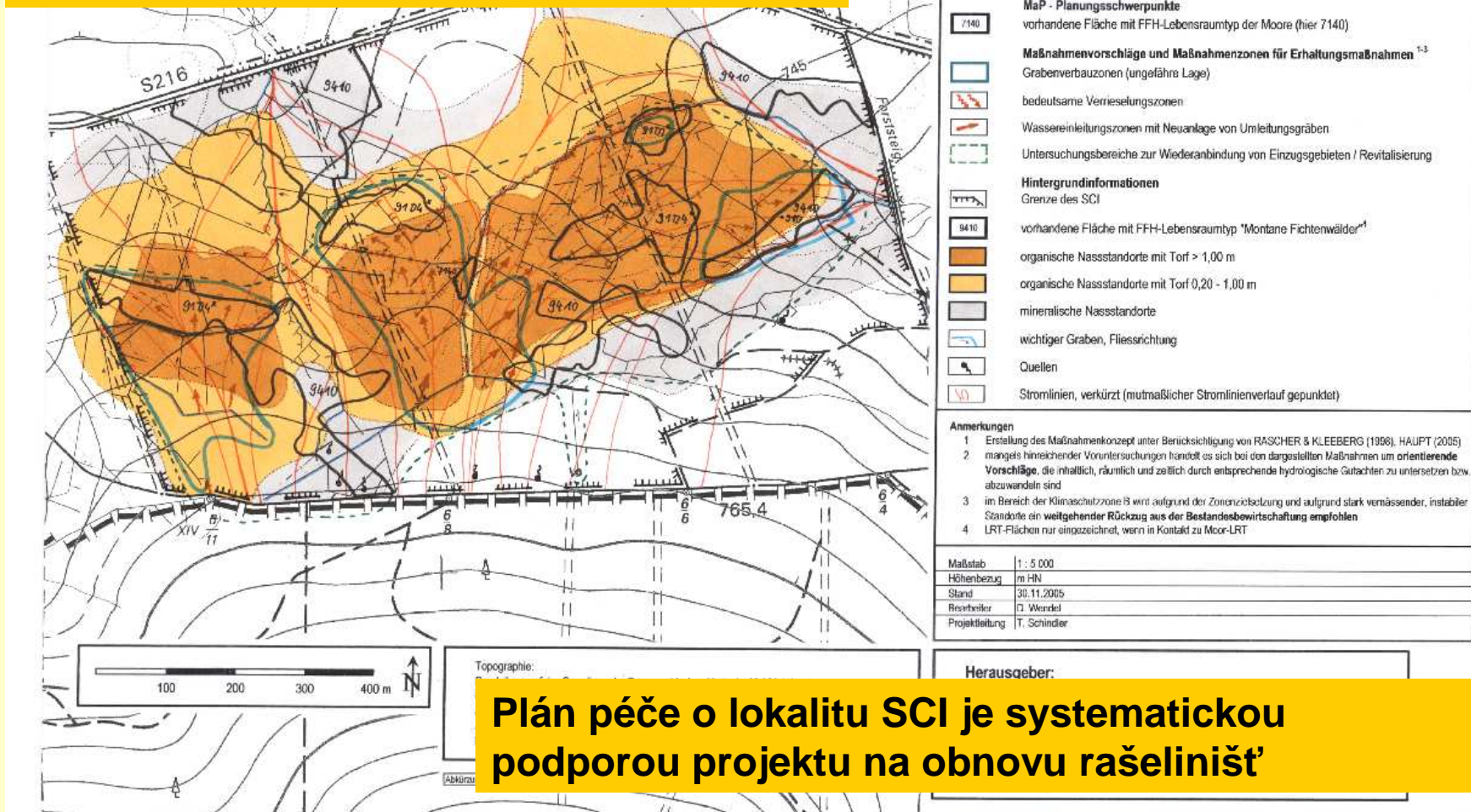


Vorhabenerklärung

zum grenzüberschreitenden Schutz und Management
erzgebirgischer Torfmoore

Odvození opatření k opětovnému zamokření/ stabilizaci vodního režimu

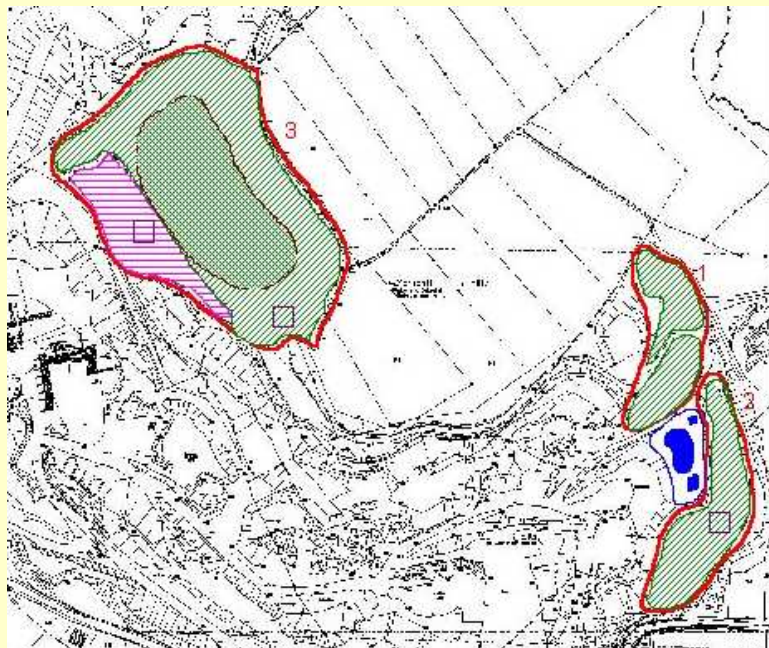
Plán péče o naturovou lokalitu ještě neobsahuje žádné plány realizace, platí však jako významné předchozí odsouhlasení








Plán péče o lokalitu SCI je systematickou podporou projektu na obnovu rašelinišť

Iniciace projektů z prostředků spolkové země

Vytvoření hadcové kupy na podporu
druhu ze směrnice o stanovištích
Asplenium adulerinum

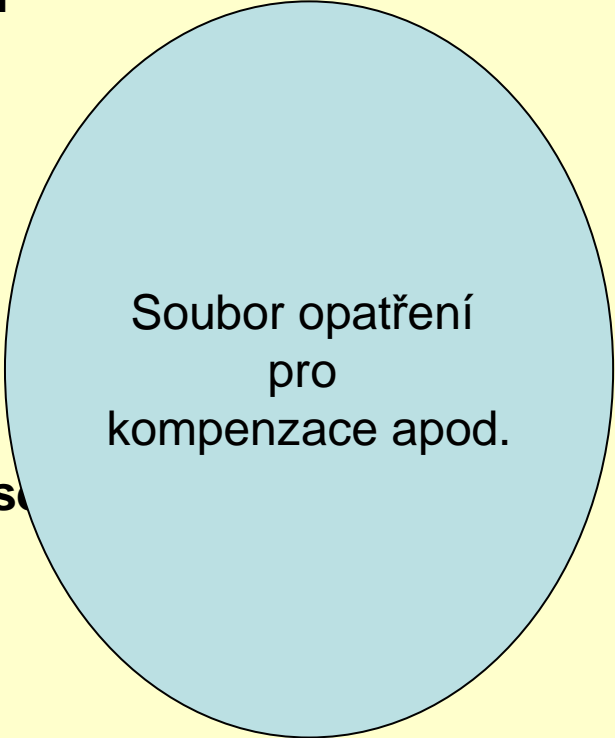


Legenden:

-  Ansiedlungsfläche für Serpentin-Pflanzen-Gesellschaft
-  Ansiedlungsfläche Serpentinfarne-Kiefern-Heide-Gesellschaft
-  Fläche, die der natürlichen Sukzession überlassen wird
-  Sohlenbereich mit Amphibien-Biotopen
-  Dauerbeobachtungsfläche

Další významné projekty, předběžně odsouhlasené v plánu péče o lokalitu SCI

- **Prostupnost řeky Zwönitz (odstranění téměř všech příčných staveb)**
- **Obnova starých ramen řeky Zwönitz**
- **Renaturace potoka Heidelbach (biotop mihule potoční)**
- **Vytvoření osikovo-olšových lesů na více říčních úsekcích**



Soubor opatření
pro
kompenzace apod.

Také administrativní opatření:

- **Vyhlášení chráněného přírodního území NSG Bundesforstfläche Steinbach**



Výhled:

Systematická realizace Natury 2000

zavedení centrální databáze s webovými aplikacemi pro systematické naplňování plánů péče o naturové lokality ve Svobodném státu Sasko

plánovaný společný projekt s Karlovými Vary v rámci

Cíle 3